

# SPADE

スピード

Vol.10

Space & Design ~ International Review of Interior Design

世界の最新商空間デザイン

特集：発光体照明の空間





## NEW YORK

Boutique

# TIBI

Designer :  
Antonio Pio Saracino,  
Steve Blatz

Fabric patterns adorn indoor canopy

A : レジカウンター  
B : 入口より店内を見る

A : Cashier counter  
B : View from the entrance

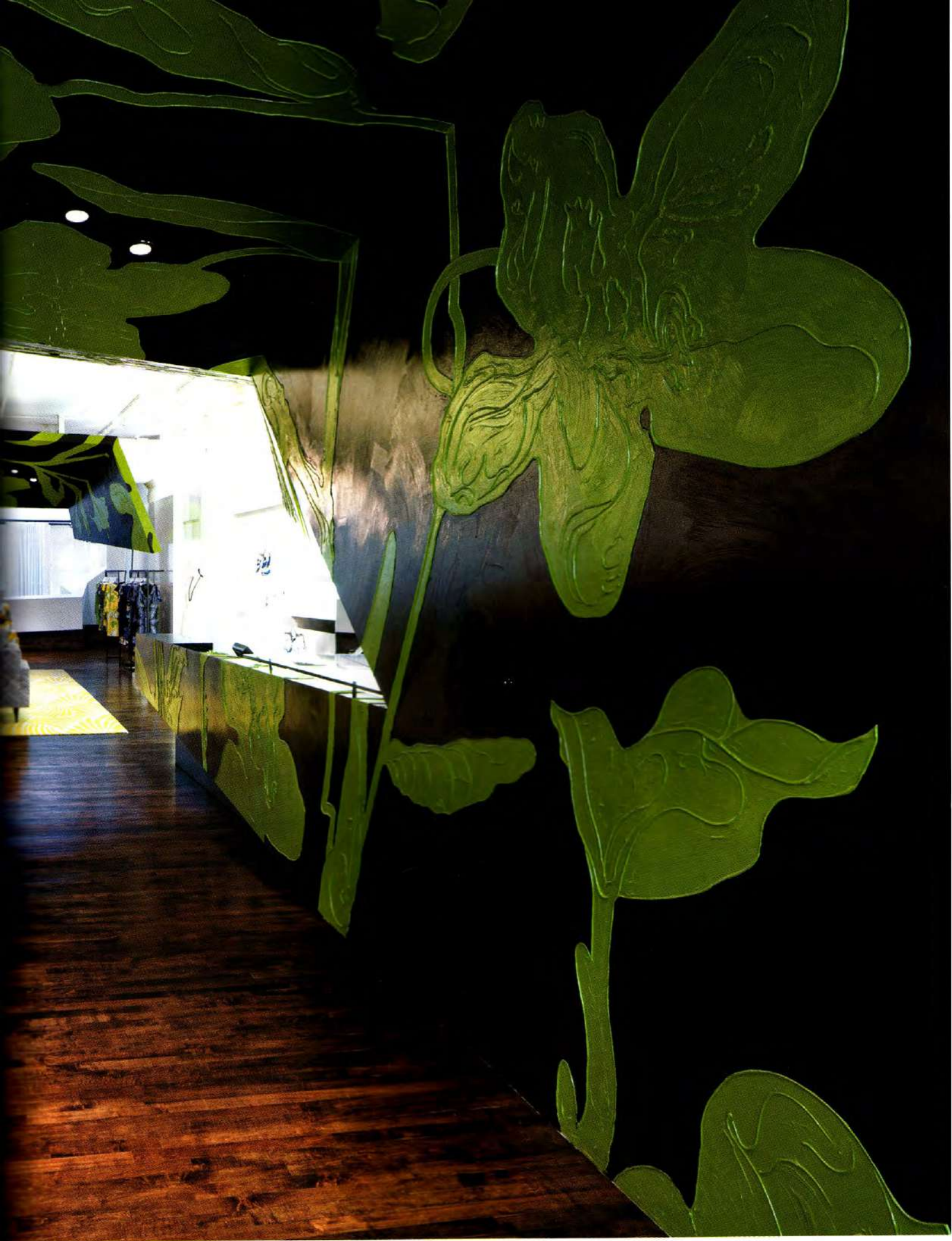


A

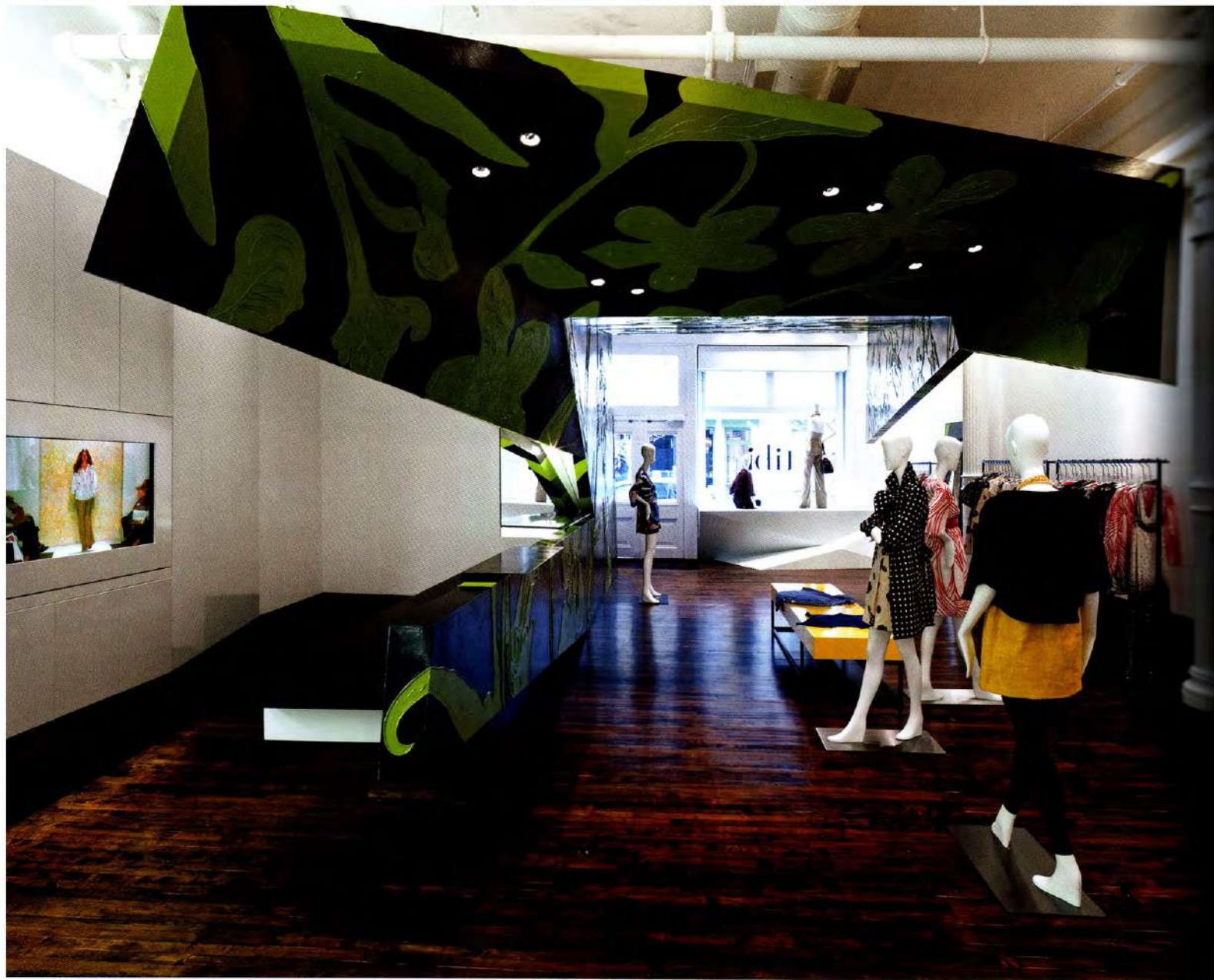


B









D



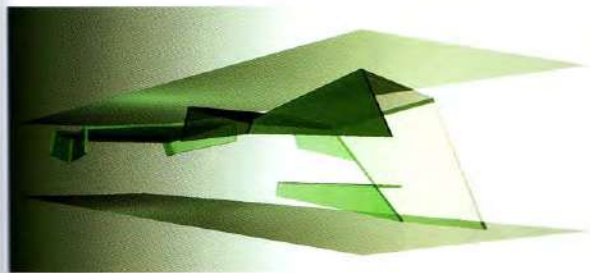


E

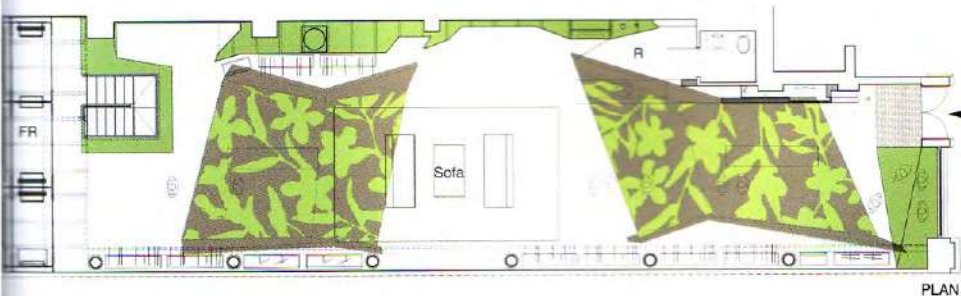
### 服のプリント柄を空間に展開

ティビはニューヨークのソーホー地区にあるコンテンポラリーな女性服のブティックで、70' S(セブンティーズ)に刺激を受けた大胆なプリント布地で知られる。ティビはこの最初の店舗のために、ブランドのエッセンスを反映した強いステートメントのあるブランド・アイデンティティの開発をアーキラボに求めた。建築家はクライアントの仕事の装飾的なプリント柄に示唆され、それを典型的なソーホーの白い箱のような空間に浮かぶ二つの折り重なったキャンピーに展開した。彫刻的なキャンピーのフォルムは、ストアフロントの窓から見える入口のアーチとなり、買い物客を店内に引き入れている。フ

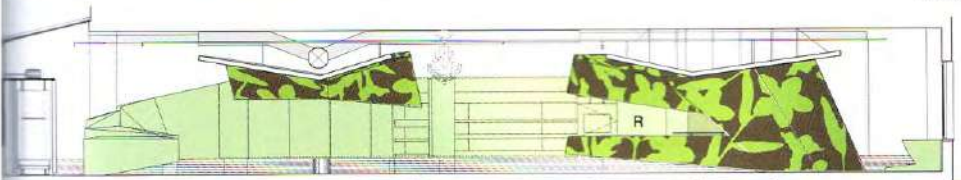
ロントのキャンピーは床の上に浮かび、側面に沿って重なりキャッシャーデスクに組み込まれ、天井にひっかかるようになって、遠近感のある動きをスペース内に作っている。二つのキャンピーは店を四つの異なったショッピングゾーンに分け、広すぎる天井に親しみをもたらしている。キャンピーは建築とクライアントのコレクション両方の職人的なものを呼び起こす、厚く何度も手塗りされたフローラル・デザインである。建築家によって開発された黒とグリーンモチーフは、このブランドのシグネチャー・カラーとなっている。小さい面のある薄緑色の展示壁は店の一つの壁に沿って浮き、パターン・ルームのある地下への階段の回りですれ自身を包むよ



CG Study



PLAN



SECTION

うにデザインされた。この小さい面のある壁は、後の化粧室近くに子供のプレイエリアを形作り、母親が子供に気を取られず買物できるようになっている。カスタムメイドの鉄構造で白い布に包まれた大きな試着室は店の後部、自然光が入るスカイライトの下にある。最小限にデザインされた展示器具は、ティビの商品のシンプルなバックドロップになっている。(田口泰彦)

### Floral design

A contemporary women's fashion boutique located in New York's SoHo district, Tibi is known for its bold, '70s-inspired print fabrics. For its first shop, Tibi challenged archLAB to develop a brand identity that makes a strong statement, reflecting its brand essence. Taking a hint from the client's trademark decorative prints, the architects deployed the patterns into two folded canopies that float inside the typical SoHo-esque white box.

The sculptural form of the canopies creates an entrance arch visible through the storefront window, inviting customers within. The front canopy floats above the floor, folds down along the side wall, incorporates the cashier desk, and swoops back up to the ceiling, creating a perspective sense of movement in the space. The two canopies divide the store in four different shopping zones while at the same time bringing intimacy to the overly broad ceiling overhead. The floral design of the canopies, hand-painted many times in thick layers, evokes the artisan quality of both the client's clothing collection and of the architecture.

The black and green motif developed by the architects employs the brand's signature colors. The faceted, light-green display wall floats along one wall of the shop and wraps around a flight of stairs to the pattern room below. Additionally, this faceted wall shapes the children's play area near the rear dressing rooms, allowing mothers to shop without minding the children.

The spacious dressing rooms, custom-made with a steel structure and enveloped in white cloth, reside in the back of the boutique under the glow of natural light entering through a skylight. The minimally-designed display fixtures serve as the simple backdrop for Tibi's collection. (Yasuhiko Taguchi)

Article by Yasuhiko Taguchi, Photo by Adrian Wilson

- C: 店内中央より入口方向見返し
- D: 店内奥右手のハンガーディスプレイ
- E: 地下への階段室とフィッティングルーム

- C: Looking back at the entrance from the center of the store
- D: Hanger display at the inner right side of the store
- E: The staircase leading to the basement pattern room. Fitting room the inner

### DATA

#### TIBI (ティビ)

Designer: Antonio Pio Saracino, Steve Blatz  
Design team: Mauro Bianucci (Project leader), Nuno Cortico, Corrado Bongiorno, Jaille Nunez  
Design firm: ArchLab  
Location (所在地): 120 Wooster Street New York  
Total area (床面積): 204.4m<sup>2</sup>  
Completion (竣工): Apr. 2007  
Client (クライアント): Frank and Amy Smilovic of TIBI  
Contractor (施工): Bulson Management  
Main materials (主な材料): Wood, Oil base paint, Epoxy resin, Metal fixture